

LA CERTIFICATION B CORP

Résumé

B Corp est un programme de certification qui désigne des entreprises qui agissent de manière responsable sur le plan social et environnemental. Ce programme est géré par B Lab, un organisme à but non lucratif américain. Pour être certifiées, les entreprises doivent remplir un questionnaire, obtenir un minimum de 80 points sur 200 et s'engager à respecter certains principes.

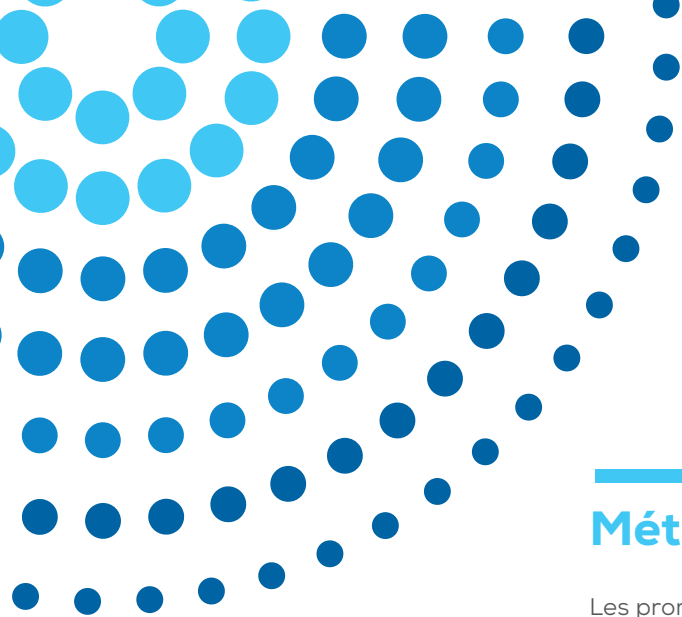
Histoire

B Lab a été fondé en 2006 par trois entrepreneurs, investisseurs, diplômés de Stanford, qui avaient trois objectifs :

1. Créer une communauté d'entreprises certifiées B Corp qui répondent à des critères rigoureux et standardisés de responsabilité sociale et environnementale et qui s'engagent légalement à tenir compte de parties prenantes autres que leurs actionnaires;
2. Promouvoir la création du statut juridique de benefit corporations, dont les principes sont inspirés de la certification B Corp, et soutenir des politiques fiscales en faveur des entreprises qui obtiennent ce statut;
3. Développer le système de notation Global Impact Investing Rating System (GIIRS).

Dix ans plus tard, ces objectifs sont en bonne partie atteints. En 2017, il y avait plus de 2400 entreprises B Corp dans le monde (B Lab, 2017b), 33 États américains qui avaient adopté une loi permettant la constitution de benefit corporations (New York University, 2014) et une offre de services d'analyse d'impact très complète à l'intention des investisseurs d'impact (B Lab, 2017c).





Méthode

Les promoteurs de la certification B Corp insistent sur la facilité du processus qui s'articule en trois étapes (B Lab, 2017d) :

1. Remplir un questionnaire d'évaluation en ligne gratuitement (une version simplifiée peut être complétée en quelques heures, la version complète est plus longue). Les entreprises qui obtiennent un résultat d'au moins 80 points sur 200 peuvent passer à l'étape suivante ;
2. Répondre aux exigences légales, c'est-à-dire s'engager à tenir compte des intérêts de parties prenantes autres que les actionnaires et s'assurer que la mission perdure à travers le temps en apportant les modifications pertinentes dans les lettres patentes de l'entreprise ;
3. Signer la déclaration d'interdépendance ainsi qu'une entente avec B Lab, qui concerne l'utilisation de la marque déposée B Corp dans les communications, et terminer le processus en payant les frais correspondants.

Le système de notation employé par la certification B Corp s'appelle *B Impact Assessment* (BIA). Ce système est au cœur du modèle d'affaires de toutes les activités du B Lab. Outre son utilisation pour la certification B Corp, il sert à évaluer les entreprises dans un contexte d'investissement d'impact. On parle alors de *Global Impact Investing Reporting Standards* (GIIRS). Le BIA a connu de nombreuses versions au cours des dernières années. La V5, actuellement en vigueur, a été lancée en janvier 2016 et la V6 est prévue pour janvier 2019. L'élaboration des standards du BIA dépend d'une structure de gouvernance relativement complexe. Un comité avisé (*Advisory Council*), composé principalement d'acteurs issus du monde de la finance, prend les décisions finales à ce sujet (B Lab, 2017g).

Le questionnaire à remplir est adapté en fonction de la taille de l'entreprise, de son secteur d'activité et du marché dans lequel elle évolue, si bien qu'il y a en principe 72 combinaisons différentes (Dorff, 2016, p. 9). Le contenu exact de ce questionnaire est confidentiel, mais les entreprises qui passent à travers le processus savent exactement quel score a été attribué à chacune de leurs réponses. Le public, lui, peut se rendre sur le site de B Corp et connaître le score associé à chacune des dimensions et des sous-dimensions de l'entreprise certifiée qui l'intéresse, comme illustré dans le tableau ci-dessous.

2011 Patagonia, Inc. B Impact Report		
Impact Area	Average score of other businesses	Company score
 Governance	20	32
Accountability	12	6
Transparency	3	3
 Workers	25	22
Compensation, Benefits & Training	17	15
Worker Ownership	2	2
Work Environment	6	4
 Community	20	32
Community Products & Services	0	15
Community Practices	20	15
Suppliers & Distributors	9	4
Local	1	5
Diversity	N/A	2
Job Creation	1	2
Civic Engagement & Giving	N/A	4
 Environment	9	47
Environmental Products & Services	4	4
Environmental Practices	6	43
Land, Office, Plant	4	6
Energy, Water, Materials	2	11
Emissions, Water, Waste	1	2
Suppliers & Transportation	N/A	7
Overall B Impact Score	80	107

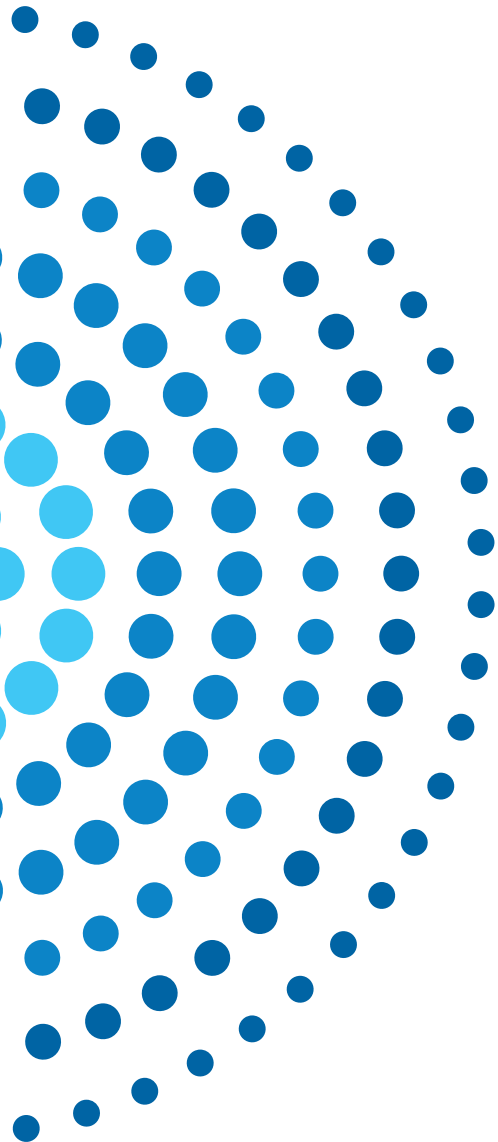
Source : B-Lab, 2017e

Voici quelques exemples de questions qui peuvent être posées (B Lab, 2017f) :

- Votre entreprise a-t-elle un processus formel pour partager de l'information financière avec ses employés ?
- De combien de jours de congés les employés de votre entreprise disposent-ils ?
- Quel pourcentage de vos postes de direction est occupé par des populations sous-représentées (femmes, minorités, personnes avec des handicaps, individus issus de communautés à faible revenu) ?
- De quel pourcentage votre empreinte carbone a-t-elle été réduite au cours de la dernière année ?

La plupart des points attribués par la certification B Corp se font sur la base de l'autodéclaration des entreprises. Chaque année, un échantillon (10 %) des entreprises B Corp est audité. Ces entreprises doivent alors envoyer des pièces justificatives et communiquer avec le B Lab pour prouver que leurs réponses sont exactes (Dorff, 2016, p. 15).

Enfin, précisons que la certification B Corp s'adresse aux entreprises qui ont un statut juridique incorporé. (B Lab, 2017b) En principe, aucune entreprise d'économie sociale, qu'elle soit OBNL, coopérative ou mutuelle, ne devrait avoir besoin de cette certification dans la mesure où ses statuts l'obligent déjà à poursuivre une mission sociale et à prendre en considération les besoins de parties prenantes autres que les actionnaires.



Portée et limites

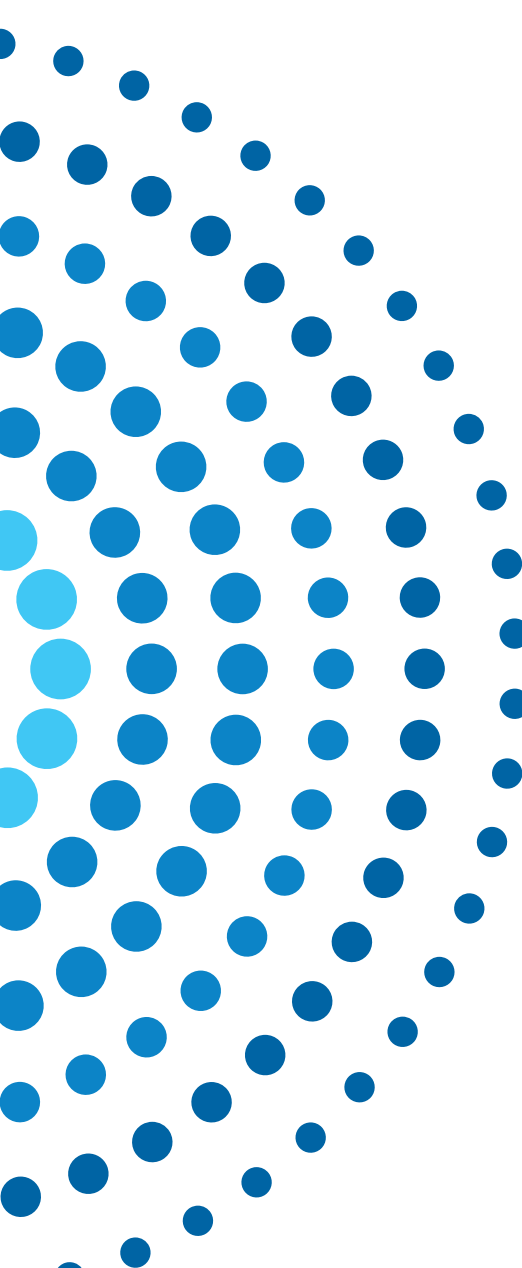
Pour l'entreprise, la certification sert d'abord et avant tout à signaler aux autres acteurs (parties prenantes) qu'elle adopte un comportement responsable, qui est bon pour la société et l'environnement. Ce message, grâce à des opérations de communication et de marketing, peut être partagé par l'entreprise avec, notamment :

- des clients potentiels, donnant ainsi une information utile aux consommateurs sensibles à ces questions, en espérant, ultimement, les convaincre d'acheter leurs produits ou leurs services;
- des employés potentiels, dans l'espoir d'attirer des personnes motivées et talentueuses;
- des investisseurs d'impact, dans le but d'obtenir un accès à de nouvelles possibilités de financement;
- les pouvoirs publics, en espérant obtenir un traitement fiscal ou réglementaire avantageux.

Le guide officiel de B Corp évoque également d'autres avantages potentiels de la certification, comme faire partie d'une communauté de leaders aux valeurs partagées, se comparer (*benchmarking*) et améliorer sa performance, pérenniser sa mission, économiser des frais et être à l'avant-garde. Au Québec, les entreprises B Corp se rencontrent régulièrement, ce qui leur permet d'échanger sur des pratiques et de développer de nouvelles occasions d'affaires tout en ayant un temps de réflexion sur leur impact social et environnemental, ce qui peut ultimement, par émulation, les inciter à améliorer continuellement cet impact.

La certification B Corp comporte cependant certaines limites attribuables à des tensions inhérentes à tout système d'évaluation qui propose de classer et de noter de manière standardisée des activités de nature très différente. En effet, le processus de certification est relativement simple et inclusif, dans la mesure où il est relativement facile à comprendre et que plusieurs entreprises s'en servent. Toutefois, cette simplicité se fait parfois aux dépens de la validité, c'est-à-dire de la capacité de mesurer de manière effective le phénomène qui nous intéresse (la responsabilité et l'impact d'une entreprise) (Dorff, 2016, p. 13, 17-19). De plus, non seulement faut-il présumer que les comportements récompensés par le BIA sont réellement responsables (validité du critère), mais il faut aussi accepter que certains comportements valent plus, moins ou autant de points que d'autres (poids du critère) et qu'ils sont comparables, peu importe leur nature (hypothèse d'interchangeabilité) (Dorff, 2016, p. 23-25). En somme, il faut accorder, au bénéfice de la simplicité, une grande confiance à B Lab et à ses structures dans la définition de ce que signifie des « gens qui utilisent l'entreprise comme force pour le bien et qui essaient d'être les meilleurs pour le monde » (B Lab, 2017h).

Ainsi, on peut difficilement comparer deux entreprises B Corp qui ont chacune un résultat de 100 points. L'une d'elles pourrait agir à l'échelle locale et avoir un impact limité sur sa communauté, alors que l'autre pourrait avoir un impact beaucoup plus grand parce qu'elle emploie des milliers de personnes à travers le monde. Cependant, ces emplois sont peut-être dans des pays en développement et faiblement rémunérés comparativement aux standards des pays occidentaux. Est-ce une bonne chose ou pas ? Une des entreprises pourrait être très forte en ce qui a trait à sa gouvernance et au traitement de ses employés, mais avoir un bilan environnemental déplorable, alors que ce serait le contraire pour l'autre. Pour porter un jugement sur ces questions, le public doit donc pousser son analyse en considérant notamment le résultat obtenu dans chacune des sous-dimensions.



En outre, retenons que la certification B Corp sert essentiellement à évaluer et à communiquer le comportement d'une entreprise dans une logique de responsabilité sociale des organisations. À l'instar de la *Global Reporting Initiative* (GRI) ou encore des indicateurs IRIS, cette certification touche davantage aux activités de l'entreprise, plus faciles à documenter, qu'aux effets ou à l'impact qu'elle produit, plus difficiles à attribuer.

Usages

Il y a plus de 2000 entreprises certifiées B Corp dans le monde (surtout aux États-Unis), 200 au Canada et 19 au Québec (B Lab, 2017b). Parmi les entreprises québécoises, on retrouve, entre autres, E-180, Baleco, Quo Vadis, Atelier 10 et Ellio.

Depuis juillet 2015, l'organisme B Lab Canada est chargé de promouvoir et de certifier les entreprises B Corp au pays. La communauté d'entreprises B Corp est cependant appelée à s'organiser elle-même et le fait principalement sur une base provinciale (avec des communautés actives en Ontario, en Colombie-Britannique et, depuis peu, au Québec).

La Banque de développement du Canada (BDC), qui offre du financement et des services-conseils aux PME du pays, a appuyé avec enthousiasme la certification B Corp à l'occasion d'un grand événement qui réunissait la communauté B Corp mondiale à Toronto du 3 au 5 octobre 2017 (B Lab, 2017a).

Références

B Lab. (2017a). B Inspired 2017. B Inspired Event. Repéré le 28 novembre 2017 à <http://www.binspiredevent.com/>

B Lab. (2017b). Find a B Corp. *B Corporation*. Repéré le 28 novembre 2017 à <https://www.bcorporation.net/community/find-a-b-corp>

B Lab. (2017c). GIIRS Funds. *B Analytics*. Repéré le 28 novembre 2017 à <http://b-analytics.net/giirs-funds>

B Lab. (2017d). How to Become a B Corp. *B Corporation*. Repéré le 28 novembre 2017 à <https://www.bcorporation.net/become-a-b-corp/how-to-become-a-b-corp>

B Lab. (2017e). Patagonia. *B Impact Assessment*. Repéré le 28 novembre 2017 à <http://www.bimpactassessment.net/patagonia-2011-report>

B Lab. (2017f). Step 1. Assess Your Impact – See sample questions. *B Impact Assessment*. Repéré le 28 novembre 2017 à <http://www.bimpactassessment.net/how-it-works/assess-your-impact#see-sample-questions>

B Lab. (2017g). The Standards. *B Impact Assessment*. Repéré le 28 novembre 2017 à <http://www.bimpactassessment.net/how-it-works/frequently-asked-questions/the-standards>

B Lab. (2017h). Why B Corps Matter. *B Corporation*. Repéré le 28 novembre 2017 à <https://www.bcorporation.net/what-are-b-corps/why-b-corps-matter>

Dorff, M. B. (2016). Assessing the Assessment: B Lab's Effort to Measure Companies' Benevolence. *Seattle UL Rev.*, 40, 515.

New York University. (2014, 12 novembre). Social Enterprise Law Tracker. *Social Enterprise Law Tracker*. Repéré le 28 novembre 2017 à <http://www.socentlawtracker.org/>

Site Internet et ressources

B Corp. (2018). B Lab Canada. Repéré à bcorporation.net/canada

Cette série de fiches est produite par Territoires innovants en économie sociale et solidaire (TIESS) dans le cadre d'un projet sur l'évaluation de l'impact et des retombées des entreprises collectives et des organisations sociales sur le développement des territoires. Chacune d'elles présente une brève description d'un outil ou d'une méthode en circulation dans le domaine de la mesure d'impact social au Québec et ailleurs dans le monde.

www.tiess.ca

Mars 2018

Contributions

Rédaction : Gabriel Salathé-Beaulieu, TIESS, en collaboration avec Émilien Gruet, TIESS, et Anne Lautier, Ellio

Coordination : Carole Couturier, TIESS

Révision linguistique : Stéphane J. Bureau et Édith Forbes, TIESS

Graphisme : Studio créatif COLOC – coop de travail – www.coloc.coop

Ce projet bénéficie du soutien financier du ministère de l'Économie, de la Science et de l'Innovation du Québec (MESI).

